

รายงานนี้เป็นส่วนหนึ่งของโครงการพัฒนาระบบฐานข้อมูลเชิงลึกอุตสาหกรรมผลิตภัณฑ์ยางและไม้ยางพารา โดย สำนักงานเศรษฐกิจอุตสาหกรรม ร่วมกับ สถาบันพลาสติก

### สถานการณ์ อุตสาหกรรมยางธรรมชาติ

#### สถานะการผลิต

ภาพรวมปริมาณการผลิตยางแผ่นและยางแท่งในไตรมาสสองของปี 2565 (ข้อมูลจากการสำรวจผู้ประกอบการของสำนักงานเศรษฐกิจอุตสาหกรรม , เดือนมิถุนายน 65 \*ข้อมูลประมาณการ) เมื่อเปรียบเทียบกับไตรมาสที่แล้ว (QoQ) โดยมีข้อมูลดังนี้ ยางแผ่นหัตถ์ร้อยละ 34.71 และยางแท่งหัตถ์ร้อยละ 9.69 และเมื่อเทียบกับไตรมาสเดียวกันของปีที่แล้ว (YoY) ยางแผ่นหัตถ์ร้อยละ 16.61 ยางแท่งขยายหัตถ์ร้อยละ 10.89 ตามลำดับ (ตาราง 1)

#### สถานะการค้าและตลาด

##### ► การจำหน่ายในประเทศ

ภาพรวมปริมาณการจำหน่ายยางแผ่นและยางแท่งในไตรมาสสองของปี 2565 (ข้อมูลจากการสำรวจผู้ประกอบการของสำนักงานเศรษฐกิจอุตสาหกรรม , เดือนมิถุนายน 65 \*ข้อมูลประมาณการ) เมื่อเทียบกับไตรมาสที่แล้ว (QoQ) ยางแผ่นขยายหัตถ์ร้อยละ 51.66 ยางแท่งหัตถ์ร้อยละ 3.43 และเมื่อเทียบกับไตรมาสเดียวกันของปีที่แล้ว (YoY) ปริมาณการจำหน่ายยางแผ่นขยายหัตถ์ร้อยละ 2.29 และยางแท่งหัตถ์ร้อยละ 12.99 (ตาราง 2)

##### ► การส่งออกและตลาดส่งออก

ปริมาณการส่งออกยางธรรมชาติรวมของไทย ไตรมาสสอง ปี 2565 อยู่ที่ 801,534 ตัน ลดลงจากไตรมาสที่ผ่านมาที่มีปริมาณที่ 955,485 ตัน หรือลดลงร้อยละ 16.11 (QoQ) แบ่งตามรายละเอียดแต่ละผลิตภัณฑ์ดังนี้ ยางแผ่นรมควันหัตถ์ร้อยละ 32.77 ยางแท่งหัตถ์ร้อยละ 14.29 น้ำยางข้นหัตถ์ร้อยละ 9.91 ยางคอมพาวด์หัตถ์ร้อยละ 12.74 และยางอื่นๆ หัตถ์ร้อยละ 40.88 (รูปที่ 1)

และเมื่อเทียบกับช่วงเวลาเดียวกันของปีที่แล้วที่มีปริมาณการส่งออก 774,170 ตัน เพิ่มขึ้นร้อยละ

3.53 (YoY) แบ่งตามรายละเอียดแต่ละผลิตภัณฑ์ดังนี้ ยางแผ่นรมควันหัตถ์ร้อยละ 16.01 ยางแท่งขยายหัตถ์ร้อยละ 2.96 น้ำยางข้นขยายหัตถ์ร้อยละ 13.43 ยางคอมพาวด์ขยายหัตถ์ร้อยละ 2.90 และยางอื่นๆ ขยายหัตถ์ร้อยละ 5.60 (ตารางที่ 3)



รูปที่ 1 ปริมาณการส่งออกยางธรรมชาติของไทย รายไตรมาส ปี 2560 – 2565

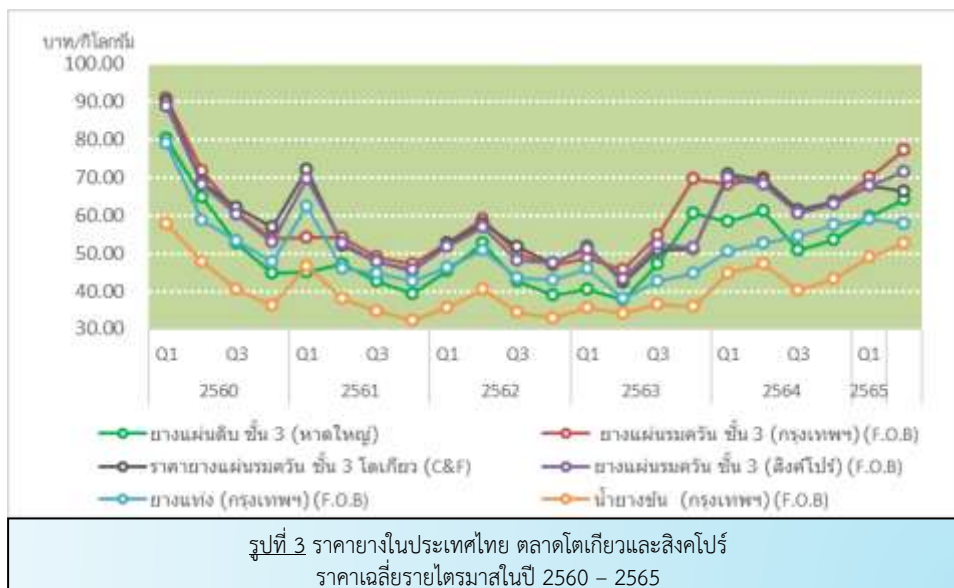
สัดส่วนปริมาณการส่งออกในไตรมาสสองของปี 2565 ยางแท่งมีสัดส่วนสูงสุดร้อยละ 48.57 ปริมาณการส่งออก 389,274 ตัน รองลงมาเป็นน้ำยางชั้น สัดส่วนร้อยละ 34.79 ปริมาณการส่งออกสะสม 278,841 ตัน ที่เหลือจะเป็นยางแผ่นรมควันร้อยละ 11.81 ยางคอมพาวด์ร้อยละ 3.34 และยางอื่นๆ ร้อยละ 1.50 (รูปที่ 2)



### ➤ การนำเข้าและแหล่งนำเข้า

ภาพรวมปริมาณการนำเข้ายางธรรมชาติของประเทศไทยในไตรมาสสองของปี 2565 มีปริมาณ 8,252 ตัน ลดลงจากไตรมาสที่ผ่านมาที่มีปริมาณ 10,721 ตัน หรือร้อยละ 23.03 (QoQ) และเมื่อเทียบกับช่วงเวลาเดียวกันของปีที่แล้วที่มีปริมาณการนำเข้า 8,211 ตัน ไตรมาสที่สอง ปี 2565 เพิ่มขึ้นร้อยละ 0.50 (YoY) (ตารางที่ 4)

### ราคายาง



ภาพรวมราคาขางพาราไตรมาสสอง ปี 2565 พบว่าราคาเพิ่มขึ้นเกือบทุกรายการยกเว้นราคาขางแผ่นรมควันชั้น 3 โตเกียว เมื่อเปรียบเทียบรายปี (YOY) และเมื่อเปรียบเทียบกับไตรมาสที่ผ่านมา (QoQ) ราคาขางแผ่นรมควันชั้น 3 โตเกียว และราคาขางแท่งกรุงเทพฯ FOB ลดลงเมื่อเทียบกับไตร

มาสที่แล้ว (ตารางที่ 5)

## แนวโน้มอุตสาหกรรม และราคายาง

ภาพรวมอุตสาหกรรมผลิตยางธรรมชาติ คาดว่าปริมาณผลผลิตจะเข้าสู่ตลาดมากขึ้น และกดดันราคายางให้ลดต่ำลง คาดการณ์ผู้ประกอบการจะชะลอคำสั่งซื้อ โดยจะดูทิศทางแนวโน้มต่างประเทศก่อน เนื่องจากปัจจัยกดดันจากต่างประเทศมีเพิ่มมากขึ้นจากเรื่องเดิม รัสเซีย ยูเครน และปัจจัยใหม่เรื่องเงินกดดันได้หวั่นและทางการเงินประกาศปิดน่านน้ำทะเลจีน

แนวโน้มราคายางพาราตลาดล่วงหน้าโตเกียว (TOCOM) RSS3 DEC 22 ถึงแม้ว่าแนวโน้มเป็นแกว่งตัวออกข้าง แต่จากรอบเดิม 260 – 245 เยน ราคาเริ่มมีย่อลงมากขึ้นในรอบ 260 – 240 เยน และหากราคาเกิด technical rebound เติงแล้วไม่เกิน 250 เยน แนวโน้มจะกลายเป็น sideway down โดยราคาของตลาดล่วงหน้าได้รับแรงกดดันจากตลาดเซี่ยงไฮ้ที่ปรับตัวลงอย่างต่อเนื่อง จากการปิดเมืองป้องกันโควิดและความกังวลเศรษฐกิจจีนจะเกิดการชะลอตัว

## สถานการณ์

### อุตสาหกรรมผลิตภัณฑ์ยาง

#### สถานะการผลิต

ภาพรวมปริมาณการผลิตผลิตภัณฑ์กลุ่มยางล้อในไตรมาสสอง ปี 2565 (ข้อมูลจากการสำรวจผู้ประกอบการของสำนักงานเศรษฐกิจอุตสาหกรรม , เดือนมิถุนายน 65 \*ข้อมูลประมาณการ) เมื่อเทียบกับไตรมาสที่ผ่านมามีรายละเอียดดังนี้ ยางนอกรถยนต์นั่งหดตัวร้อยละ 0.34 ยางนอกรถบรรทุก/รถโดยสารหดตัวร้อยละ 1.26 ยางนอกรถจักรยานยนต์ตัวร้อยละ 9.28 ยางนอกอื่นๆ หดตัวร้อยละ 17.61 ยางในรถบรรทุกและรถโดยสารหดตัวร้อยละ 33.51 ยางในรถจักรยานยนต์หดตัวร้อยละ 1.84 (ตารางที่ 1)

สำหรับภาพรวมปริมาณการผลิตถุงมือยางทางการแพทย์ ไตรมาสสอง ปี 2565 อยู่ที่ 8,298 ล้านชิ้น ลดลงจากไตรมาสที่แล้ว 8,686 ล้านชิ้น หรือร้อยละ 4.47 (QoQ) และขยายตัวเพิ่มขึ้นจากไตรมาสเดียวกันของปีที่ผ่านมา ที่มีปริมาณการผลิต 7,329 ล้านชิ้น หรือร้อยละ 13.22 (YoY)

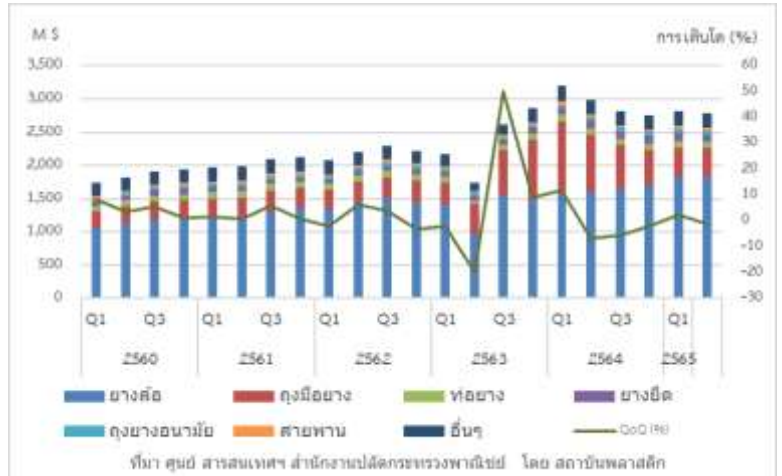
#### ► การจำหน่ายในประเทศ

ภาพรวมปริมาณการจำหน่ายผลิตภัณฑ์กลุ่มยางล้อในไตรมาสสอง ปี 2565 (ข้อมูลจากการสำรวจผู้ประกอบการของสำนักงานเศรษฐกิจอุตสาหกรรม , เดือนมิถุนายน 65 \*ข้อมูลประมาณการ) เมื่อเทียบกับไตรมาสที่ผ่านมามีรายละเอียดดังนี้ ยางนอกรถยนต์นั่งหดตัวร้อยละ 5.23 ยางนอกรถบรรทุก/รถโดยสารหดตัวร้อยละ 3.26 ยางนอกรถจักรยานยนต์หดตัวร้อยละ 7.46 ยางนอกอื่นๆ หดตัวร้อยละ 23.89 ยางในรถบรรทุกและรถโดยสารหดตัวร้อยละ 18.53 ยางในรถจักรยานยนต์ขยายตัวร้อยละ 4.36 (ตารางที่ 2)

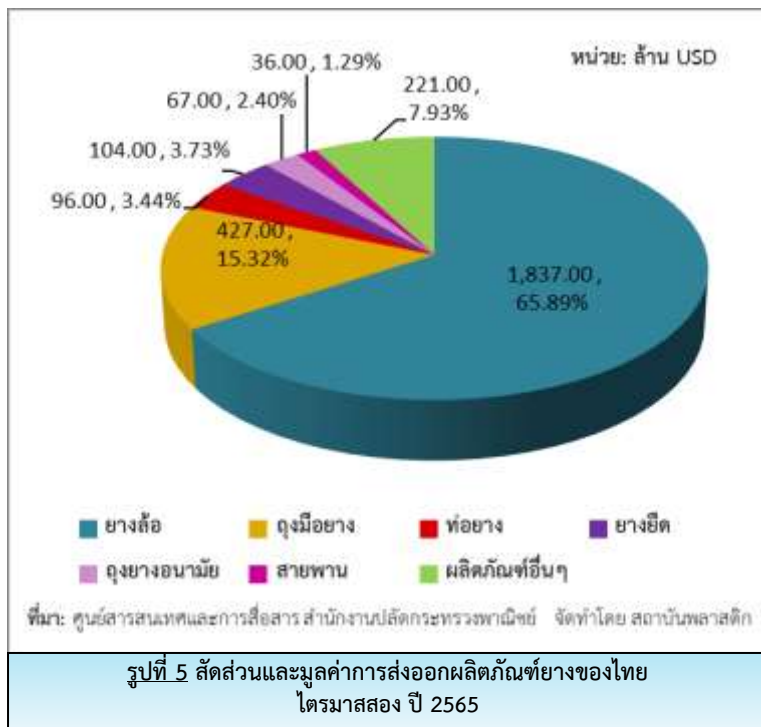
สำหรับภาพรวมปริมาณการจำหน่ายถุงมือยางทางการแพทย์ ไตรมาสสอง ปี 2565 อยู่ที่ 559 ล้านชิ้น ลดลงจากไตรมาสแล้ว 642 ล้านชิ้น ร้อยละ 12.94 (QoQ) และลดลงจากไตรมาสเดียวกันของปีที่ผ่านมาที่มีปริมาณการจำหน่าย 701 ล้านชิ้น หรือร้อยละ 20.26 (YoY) (ตารางที่ 2)

### ➤ การส่งออกและตลาดส่งออก

ภาพรวมการส่งออกผลิตภัณฑ์ยางรวมของ ไทยไตรมาสสองปี 2565 มีมูลค่า 2,788 ล้านดอลลาร์สหรัฐ เมื่อเทียบกับไตรมาสที่ผ่านมา 2,821 ล้านดอลลาร์สหรัฐ ลดลงร้อยละ 1.17 (QoQ) โดยมีรายละเอียดดังนี้ ยางล้อขยายตัวร้อยละ 0.49 ถุงมือยางหดตัวร้อยละ 2.95 ท่อยางหดตัวร้อยละ 7.69 ยางยืดหดตัวร้อยละ 14.75 ถุงยางอนามัยขยายตัวร้อยละ 4.69 สายพานไม่มีการเปลี่ยนแปลง และผลิตภัณฑ์อื่นๆ หดตัวร้อยละ 2.64 (รูปที่ 4) และเมื่อเทียบกับช่วงเดียวกันกับปีที่แล้วที่มีมูลค่า 2,985 ล้านดอลลาร์สหรัฐ ลดลงร้อยละ 6.60 (YoY) (ตารางที่ 6)



รูปที่ 4 มูลค่าการส่งออกผลิตภัณฑ์ยางของประเทศไทย ไตรมาสในปี 2560 – 2565



สัดส่วน การส่งออกผลิตภัณฑ์ยางไตรมาสสอง ปี 2565 อยู่ที่ 2,788 ล้านดอลลาร์สหรัฐ ผลิตภัณฑ์ยางล้อมีสัดส่วนมากที่สุดร้อยละ 65.89 มูลค่า 1,837 ล้านดอลลาร์สหรัฐ รองมาคือถุงมือยางร้อยละ 15.32 ผลิตภัณฑ์อื่นๆ ร้อยละ 7.93 ยางยืดร้อยละ 3.73 ท่อยางร้อยละ 3.44 ถุงยางอนามัยร้อยละ 2.40 และสายพานร้อยละ 1.29 ตามลำดับ (รูปที่ 5)

### ➤ การนำเข้าและแหล่งนำเข้า

ภาพรวมมูลค่าการนำเข้าผลิตภัณฑ์ยางของไทยในไตรมาสสอง ปี 2565 มีมูลค่า 395 ล้านดอลลาร์สหรัฐ เพิ่มขึ้นจากไตรมาสที่ผ่านมา ที่มีมูลค่า 375 ล้านดอลลาร์สหรัฐ ร้อยละ 5.33 มีรายละเอียดดังนี้ ยางล้อขยายตัวร้อยละ 13.49 ท่อยางหดตัวร้อยละ 6.52 สายพานขยายตัวร้อยละ 5.0 ปะเก็น/ซีลยางขยายตัวร้อยละ 6.25 ถุงมือยางปรับตัวลดลงร้อยละ 26.09 และ

ผลิตภัณฑ์อื่นๆ ขยายตัวร้อยละ 6.94 และเมื่อเทียบกับไตรมาสเดียวกันปีที่ผ่านมา ที่มีมูลค่า 431 ล้านดอลลาร์สหรัฐ ลดลงร้อยละ 8.35 YoY (ตารางที่ 7)

## แนวโน้มอุตสาหกรรม

ผลิตภัณฑ์ต่างๆ ด้านการผลิตคาดว่าจะทรงตัว ส่วนการบริโภคภายในประเทศคาดว่าจะลดลง ประชาชนอาจจะเลือกใช้จ่ายเฉพาะจำเป็น ด้านการส่งออกอาจจะมีการเร่งผลิตและส่งออกผลิตภัณฑ์เพื่อรับมือกรณีหากทางการจีนปิดน่านน้ำจะส่งผลต่อการขนส่งทางเรืออาจจะชะงักงันได้

สถานการณ์น้ำมันดิบ ราคาปรับเพิ่มขึ้นในระยะสั้นตอบสนองจากค่าเงินดอลลาร์สหรัฐที่อ่อนค่า และการคาดการณ์เฟตจะยังไม่ปรับขึ้นอัตราดอกเบี้ยเนื่องจากอัตราเงินเฟ้อสหรัฐฯถึงระดับสูงสุดแล้ว และปัจจัยหนุนจากท่าทีของมกุฎราชกุมารแห่งซาอุดีอาระเบียหลังจากที่หารือประเด็นน้ำมันกับนายโจ ไบเดน ผู้นำสหรัฐฯ และมาตรการตอบโต้ของรัสเซียจากกรณี Gasprom จากปัจจัยหนุนดังกล่าวจึงต้องจับตามผลการประชุมเฟต ช่วง 26 - 27 ก.ค. และ การประชุมโอเปกพลัสช่วงต้นเดือนสิงหาคมนี้ว่าจะมีผลการประชุมอย่างไรซึ่งจะส่งผลกระทบต่อสถานการณ์อุปสงค์ และอุปทานน้ำมันดิบ ในระยะสั้น

แนวโน้มราคาน้ำมันดิบ WTI ให้น้ำหนักแกว่งตัวออกด้านข้าง แต่กรอบกว้างขึ้น 110 - 90 เหรียญต่อบาร์เรล สามารถผ่านแนวต้าน 110 ขึ้นไปได้ และย่อลงมาไม่หลุด 105 ลุ้นทดสอบ 120 / 130 ได้อีกครั้ง แต่หากหลุด 105 - 100 ลงมา ทดสอบแนวรับล่าง 90 - 80 เหรียญ

## สถานการณ์อุตสาหกรรมไม้ และผลิตภัณฑ์จากไม้

### สภาวะการผลิต

ภาพรวมการผลิตเครื่องเรือนทำด้วยไม้ในไตรมาสสอง ปี 2565 (ข้อมูลจากการสำรวจผู้ประกอบการของสำนักงานเศรษฐกิจอุตสาหกรรม , เดือนมิถุนายน 65 \*ข้อมูลประมาณการ) เมื่อเทียบกับไตรมาสที่แล้วหดตัวร้อยละ 30.77 (QoQ) และเมื่อเทียบกับไตรมาสเดียวกันของปีที่ผ่านมาหดตัวร้อยละ 26.81 (YoY) (ตารางที่ 1)

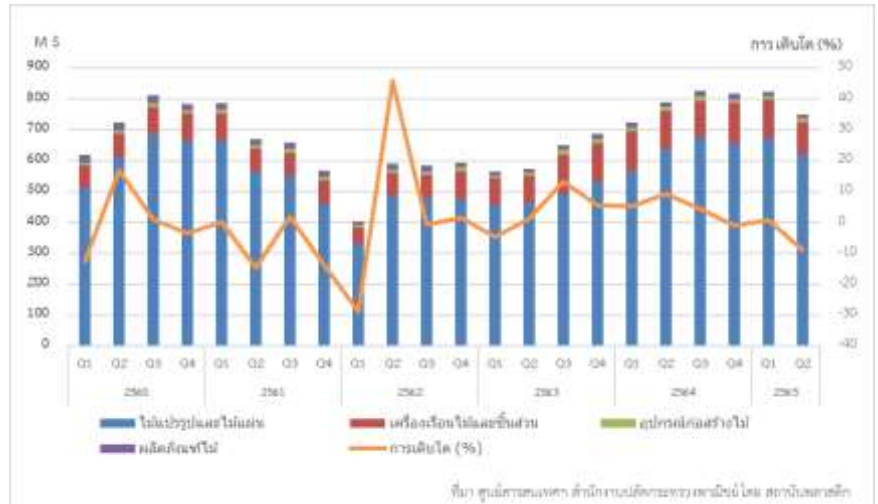
### สภาวะการค้าและตลาด

#### ▶ การจำหน่ายในประเทศ

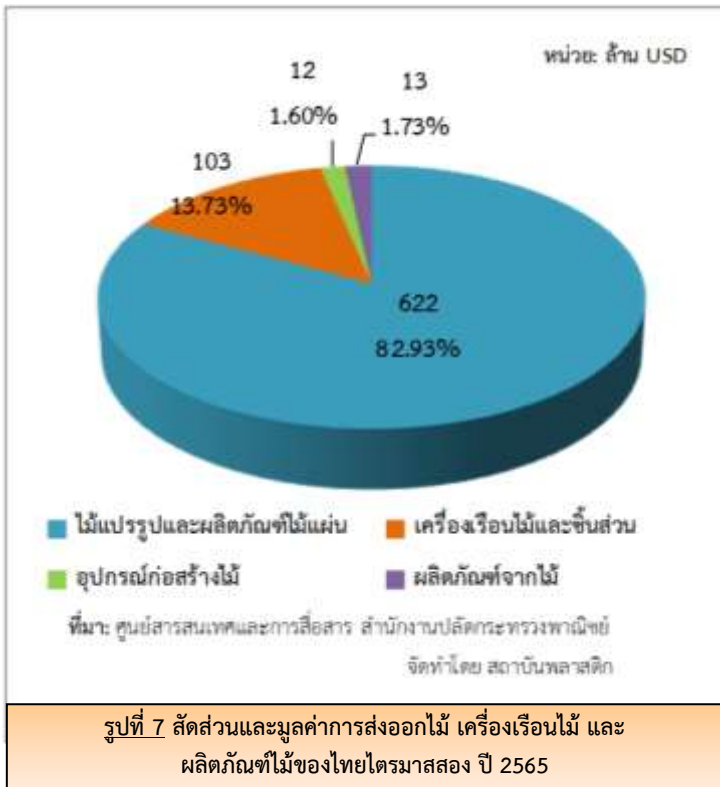
ภาพรวมการจำหน่ายเครื่องเรือนทำด้วยไม้ในไตรมาสสอง ปี 2565 (ข้อมูลจากการสำรวจผู้ประกอบการของสำนักงานเศรษฐกิจอุตสาหกรรม , เดือนมิถุนายน 65 \*ข้อมูลประมาณการ) เมื่อเทียบกับไตรมาสที่แล้วหดตัวร้อยละ 5.02 (QoQ) และเมื่อเทียบกับไตรมาสเดียวกันของปีที่ผ่านมาหดตัวร้อยละ 12.92 (YoY) (ตารางที่ 2)

➤ การส่งออกและตลาดส่งออก

ภาพรวมมูลค่าการส่งออกไม้แปรรูป เครื่องเรือนไม้ฯ อุปกรณ์ก่อสร้างไม้ และผลิตภัณฑ์จากไม้ของไทยไตรมาสสองปี 2565 มีมูลค่า 750 ล้านดอลลาร์สหรัฐ ลดลงจากไตรมาสที่ผ่านมาที่มีมูลค่า 824 ล้านดอลลาร์สหรัฐ ร้อยละ 8.98 (รูปที่ 6) และลดลงเมื่อเทียบกับช่วงเดียวกันกับปีที่แล้วที่มีมูลค่า 790 ล้านดอลลาร์สหรัฐ ร้อยละ 5.06 (ตาราง 8)



รูปที่ 6 มูลค่าการส่งออกไม้ เครื่องเรือนไม้ และผลิตภัณฑ์ไม้ของไทย ไตรมาสสองในปี 2560 – 2565



สัดส่วนมูลค่าการส่งออกในไตรมาสสองปี 2565 โดยกลุ่มไม้แปรรูปและผลิตภัณฑ์ไม้แผ่นมีสัดส่วนมากที่สุด 622 ล้านดอลลาร์สหรัฐ ร้อยละ 82.93 รองลงมาคือ เครื่องเรือนไม้และชิ้นส่วนร้อยละ 13.73 ผลิตภัณฑ์จากไม้ร้อยละ 1.73 และอุปกรณ์ก่อสร้างไม้ร้อยละ 1.60 ตามลำดับ (รูปที่ 7)

รูปที่ 7 สัดส่วนและมูลค่าการส่งออกไม้ เครื่องเรือนไม้ และผลิตภัณฑ์ไม้ของไทยไตรมาสสอง ปี 2565

➤ การนำเข้าและแหล่งนำเข้า

ภาพรวมการนำเข้าไม้แปรรูป เครื่องเรือนไม้ฯ อุปกรณ์ก่อสร้างไม้ และผลิตภัณฑ์จากไม้ของไทยในไตรมาสสองของปี 2565 มีมูลค่า 185 ล้านดอลลาร์สหรัฐ ลดลงจากไตรมาสก่อนที่มีมูลค่า 186 ล้านดอลลาร์สหรัฐ ร้อยละ 0.54 และเมื่อเปรียบเทียบกับช่วงเดียวกันของปีที่ผ่านมามีมูลค่า 194 ล้านดอลลาร์สหรัฐ ลดลงร้อยละ 4.64 (ตาราง 9)

## ราคาไม้ยางพารา

ราคาไม้ยางพาราท่อนรวม ขนาดเส้นผ่าศูนย์กลาง 5 นิ้วขึ้นไป ราคา 1.50 – 1.90 บาทต่อกิโลกรัม ตามประกาศของสมาคมธุรกิจไม้ยางพาราไทย ) (ราคาประกาศ ณ วันที่ 26 มิ.ย. 65)

(สามารถดูราคาไม้ยางพาราแปรรูปได้ที่ : <http://www.tpa-rubberwood.org/price.php>)

ราคาไม้ยางพาราท่อน (ราคาประกาศรับซื้อ ณ โรงงาน (เฉลี่ยทุกโรงงาน)) เส้นผ่าศูนย์กลาง 6 นิ้วขึ้นไป ราคา 1.81 บาทต่อกิโลกรัม (ที่มา สกย.อ.เมืองสตูล) (ราคาไม่มีการเปลี่ยนแปลงตั้งแต่เดือน ธ.ค. 61)  
ที่มา : การยางแห่งประเทศไทย

---

**ตาราง 1** ปริมาณผลผลิตยาง ผลิตภัณฑ์ยาง ไม้อบแห้งและเครื่องเรือนไม้ของไทย

| ประเภท                          | 2564       | 2564<br>ไตรมาส 2 | 2565       |            | % เปลี่ยนแปลง |         |
|---------------------------------|------------|------------------|------------|------------|---------------|---------|
|                                 |            |                  | ไตรมาส 1   | ไตรมาส 2   | YOY (%)       | QOQ (%) |
| <b>ยางธรรมชาติ</b>              |            |                  |            |            |               |         |
| ยางแผ่น (ตัน)                   | 213,831    | 40,136           | 51,263     | 33,471     | -16.61        | -34.71  |
| ยางแท่ง (ตัน)                   | 974,934    | 217,672          | 267,268    | 241,375    | 10.89         | -9.69   |
| <b>ผลิตภัณฑ์ยาง</b>             |            |                  |            |            |               |         |
| ยางนอกรถยนต์นั่ง (เส้น)         | 43,074,945 | 10,866,335       | 13,887,856 | 13,840,133 | 27.37         | -0.34   |
| ยางนอกรถบรรทุก/รถโดยสาร (เส้น)  | 7,015,696  | 1,728,272        | 1,854,249  | 1,830,926  | 5.94          | -1.26   |
| ยางนอกรถจักรยานยนต์ (เส้น)      | 26,476,858 | 6,776,499        | 6,672,916  | 6,053,748  | -10.67        | -9.28   |
| ยางนอกอื่นๆ (เส้น)              | 1,548,904  | 423,237          | 430,538    | 354,737    | -16.18        | -17.61  |
| ยางในรถบรรทุกและรถโดยสาร (เส้น) | 1,368,618  | 311,753          | 315,403    | 209,699    | -32.74        | -33.51  |
| ยางในรถจักรยานยนต์ (เส้น)       | 42,965,170 | 11,474,934       | 10,409,266 | 10,218,059 | -10.95        | -1.84   |
| ถุงมือยางทางการแพทย์ (ล้านชิ้น) | 32,374     | 7,329            | 8,686      | 8,298      | 13.22         | -4.47   |
| <b>ไม้</b>                      |            |                  |            |            |               |         |
| เครื่องเรือนทำด้วยไม้ (ชิ้น)    | 11,079,242 | 2,492,636        | 2,635,325  | 1,824,342  | -26.81        | -30.77  |

ที่มา: ศูนย์สารสนเทศเศรษฐกิจอุตสาหกรรม สำนักงานเศรษฐกิจอุตสาหกรรม

ข้อมูลจากการสำรวจผู้ผลิตประกอบด้วย ยางแผ่น 12 ราย ยางแท่ง 24 ราย ยางนอกรถยนต์นั่ง/รถกระบะ 6 ราย ยางนอกรถบรรทุก/รถโดยสาร 7 ราย ยางนอกรถจักรยานยนต์ 8 ราย ยางนอกอื่นๆ 5 ราย ยางในรถบรรทุกและรถโดยสาร 6 ราย ยางในรถจักรยานยนต์ 8 ราย ถุงมือยาง/ถุงมือตรวจ 13 ราย และเครื่องเรือนทำด้วยไม้ 32 ราย // \*เดือนมิถุนายน 2565 ประมาณการโดยวิธี forecast

**ตาราง 2** ปริมาณการจำหน่ายยาง ผลิตภัณฑ์ยาง ไม้อบแห้งและเครื่องเรือนไม้ของไทย

| ประเภท                          | 2564       | 2564<br>ไตรมาส 2 | 2565      |           | % เปลี่ยนแปลง |         |
|---------------------------------|------------|------------------|-----------|-----------|---------------|---------|
|                                 |            |                  | ไตรมาส 1  | ไตรมาส 2  | YOY (%)       | QOQ (%) |
| <b>ยางธรรมชาติ</b>              |            |                  |           |           |               |         |
| ยางแผ่น (ตัน)                   | 14,012     | 3,975            | 2,681     | 4,066     | 2.29          | 51.66   |
| ยางแท่ง (ตัน)                   | 110,057    | 29,123           | 27,661    | 25,340    | -12.99        | -8.39   |
| <b>ผลิตภัณฑ์ยาง</b>             |            |                  |           |           |               |         |
| ยางนอกรถยนต์นั่ง (เส้น)         | 35,097,199 | 8,746,950        | 9,378,388 | 8,888,233 | 1.62          | -5.23   |
| ยางนอกรถบรรทุก/รถโดยสาร (เส้น)  | 3,256,755  | 778,056          | 850,624   | 822,896   | 5.76          | -3.26   |
| ยางนอกรถจักรยานยนต์ (เส้น)      | 19,616,771 | 4,682,404        | 4,623,397 | 4,278,621 | -8.62         | -7.46   |
| ยางนอกอื่นๆ (เส้น)              | 617,980    | 169,535          | 180,437   | 137,325   | -19.00        | -23.89  |
| ยางในรถบรรทุกและรถโดยสาร (เส้น) | 1,112,545  | 274,531          | 245,907   | 200,335   | -27.03        | -18.53  |
| ยางในรถจักรยานยนต์ (เส้น)       | 34,504,291 | 9,014,895        | 8,008,019 | 8,357,176 | -7.30         | 4.36    |
| ถุงมือยางทางการแพทย์ (ล้านชิ้น) | 2,486      | 701              | 642       | 559       | -20.26        | -12.94  |
| <b>ไม้</b>                      |            |                  |           |           |               |         |
| เครื่องเรือนทำด้วยไม้ (ชิ้น)    | 1,279,625  | 317,913          | 291,474   | 276,840   | -12.92        | -5.02   |

ที่มา: ศูนย์สารสนเทศเศรษฐกิจอุตสาหกรรม สำนักงานเศรษฐกิจอุตสาหกรรม

ข้อมูลจากการสำรวจผู้ผลิตประกอบด้วย ยางแผ่น 12 ราย ยางแท่ง 24 ราย ยางนอกรถยนต์นั่ง/รถกระบะ 6 ราย ยางนอกรถบรรทุก/รถโดยสาร 7 ราย ยางนอกรถจักรยานยนต์ 8 ราย ยางนอกอื่นๆ 5 ราย ยางในรถบรรทุกและรถโดยสาร 6 ราย ยางในรถจักรยานยนต์ 8 ราย ถุงมือยาง/ถุงมือตรวจ 13 ราย และเครื่องเรือนทำด้วยไม้ 32 ราย // \*เดือนมิถุนายน 2565 ประมาณการโดยวิธี forecast



**ตาราง 3** ปริมาณการส่งออกยางธรรมชาติของไทย

หน่วย: ตัน

| ประเภทยาง     | 2564             | 2564<br>ไตรมาส 2 | 2565           |                | % เปลี่ยนแปลง |               |
|---------------|------------------|------------------|----------------|----------------|---------------|---------------|
|               |                  |                  | ไตรมาส 1       | ไตรมาส 2       | YOY (%)       | QOQ (%)       |
| ยางแผ่นรมควัน | 509,072          | 112,682          | 140,778        | 94,645         | -16.01        | -32.77        |
| ยางแท่ง       | 1,658,651        | 378,075          | 454,194        | 389,274        | 2.96          | -14.29        |
| น้ำยางข้น*    | 1,187,301        | 245,817          | 309,519        | 278,841        | 13.43         | -9.91         |
| ยางคอมพาวด์** | 119,407          | 26,208           | 30,654         | 26,748         | 2.06          | -12.74        |
| ยางอื่นๆ      | 62,259           | 11,388           | 20,340         | 12,026         | 5.60          | -40.88        |
| <b>รวม</b>    | <b>3,536,690</b> | <b>774,170</b>   | <b>955,485</b> | <b>801,534</b> | <b>3.53</b>   | <b>-16.11</b> |

ที่มา: ศูนย์สารสนเทศและการสื่อสาร สำนักงานปลัดกระทรวงพาณิชย์ ประมวลผลโดยสถาบันพลาสติก

\* เป็นน้ำหนักของเนื้อยางแห้ง \*\* เป็นน้ำหนักของยางธรรมชาติผสมเขม่าดำ

**ตาราง 4** ปริมาณการนำเข้ายางธรรมชาติของไทย

หน่วย: ตัน

| ประเภทยาง     | 2564          | 2564<br>ไตรมาส 2 | 2565          |              | % เปลี่ยนแปลง |               |
|---------------|---------------|------------------|---------------|--------------|---------------|---------------|
|               |               |                  | ไตรมาส 1      | ไตรมาส 2     | YOY (%)       | QOQ (%)       |
| ยางแผ่นรมควัน | -             | 0.00             | 66.00         | 24.00        | n/a           | -63.64        |
| ยางแท่ง       | 424           | 40               | 50            | 90           | 125.00        | 80.00         |
| น้ำยางข้น*    | 2,053         | 656              | 248           | 230          | -64.94        | -7.26         |
| ยางคอมพาวด์** | 34,040        | 7,515            | 10,357        | 7,908        | 5.23          | -23.65        |
| ยางอื่นๆ      | 0.00          | 0.00             | 0.00          | 0.00         | n/a           | n/a           |
| <b>รวม</b>    | <b>36,517</b> | <b>8,211</b>     | <b>10,721</b> | <b>8,252</b> | <b>0.50</b>   | <b>-23.03</b> |

ที่มา: ศูนย์สารสนเทศและการสื่อสาร สำนักงานปลัดกระทรวงพาณิชย์ ประมวลผลโดยสถาบันพลาสติก

\* เป็นน้ำหนักของเนื้อยางแห้ง \*\* เป็นน้ำหนักของยางธรรมชาติผสมเขม่าดำ

REMark : n/a: not available เนื่องจากไม่สามารถคำนวณหาค่าได้

**ตาราง 5** ราคายางธรรมชาติในประเทศไทยและตลาดล่วงหน้าตลาดโตเกียวและสิงคโปร์

หน่วย : บาทต่อกิโลกรัม

| ประเภทยาง                             | 2564<br>(เฉลี่ยทั้งปี) | 2564<br>ไตรมาส 2 | 2565     |          | % เปลี่ยนแปลง |         |
|---------------------------------------|------------------------|------------------|----------|----------|---------------|---------|
|                                       |                        |                  | ไตรมาส 1 | ไตรมาส 2 | YOY (%)       | QOQ (%) |
| ยางแผ่นดิบชั้น 3 หาดใหญ่              | 55.90                  | 61.08            | 59.73    | 64.34    | 5.34          | 7.72    |
| ยางแผ่นรมควัน ชั้น 3 กรุงเทพฯ (F.O.B) | 65.54                  | 69.96            | 69.97    | 77.42    | 10.66         | 10.65   |
| ยางแผ่นรมควัน ชั้น 3 โตเกียว (C&F)    | 66.34                  | 69.33            | 68.01    | 66.40    | -4.23         | -2.37   |
| ยางแผ่นรมควัน ชั้น 3 สิงคโปร์ (F.O.B) | 65.44                  | 68.19            | 67.77    | 71.67    | 5.10          | 5.75    |
| ยางแท่ง กรุงเทพฯ (F.O.B)              | 53.71                  | 52.51            | 59.00    | 57.76    | 10.00         | -2.10   |
| น้ำยางข้น กรุงเทพฯ (F.O.B)            | 43.80                  | 47.18            | 49.00    | 52.66    | 11.62         | 7.47    |

ที่มา: การยางแห่งประเทศไทย ประมวลผลโดยสถาบันพลาสติก

หมายเหตุ: ยางแผ่นรมควันชั้น 3 (F.O.B) ส่งมอบล่วงหน้า 2 เดือน

ยางแท่ง กรุงเทพฯ (F.O.B) และน้ำยางข้น กรุงเทพฯ (F.O.B) ส่งมอบล่วงหน้า 1 เดือน

**ตาราง 6** มูลค่าการส่งออกผลิตภัณฑ์ยางของไทย

หน่วย: ล้านดอลลาร์สหรัฐ

| ผลิตภัณฑ์      | 2564<br>(เฉลี่ยทั้งปี) | 2564<br>ไตรมาส 2 | 2565         |              | % เปลี่ยนแปลง |              |
|----------------|------------------------|------------------|--------------|--------------|---------------|--------------|
|                |                        |                  | ไตรมาส 1     | ไตรมาส 2     | YOY (%)       | QOQ (%)      |
| ยางล้อ         | 6,544                  | 1,597            | 1,828        | 1,837        | 15.03         | 0.49         |
| ถุงมือยาง      | 3,128                  | 868              | 440          | 427          | -50.81        | -2.95        |
| ท่อยาง         | 383                    | 96               | 104          | 96           | 0.00          | -7.69        |
| ยางยืด         | 446                    | 112              | 122          | 104          | -7.14         | -14.75       |
| ถุงยางอนามัย   | 231                    | 57               | 64           | 67           | 17.54         | 4.69         |
| สายพาน         | 151                    | 41               | 36           | 36           | -12.20        | 0.00         |
| ผลิตภัณฑ์อื่นๆ | 864                    | 214              | 227          | 221          | 3.27          | -2.64        |
| <b>รวม</b>     | <b>11,747</b>          | <b>2,985</b>     | <b>2,821</b> | <b>2,788</b> | <b>-6.60</b>  | <b>-1.17</b> |

ที่มา: ศูนย์สารสนเทศและการสื่อสาร สำนักงานปลัดกระทรวงพาณิชย์

ประมวลผลโดยสถาบันพลาสติก

**ตาราง 7** มูลค่าการนำเข้าผลิตภัณฑ์ยางของไทย

หน่วย: ล้านดอลลาร์สหรัฐ

| ผลิตภัณฑ์      | 2564<br>(เฉลี่ยทั้งปี) | 2564<br>ไตรมาส 2 | 2565       |            | % เปลี่ยนแปลง |             |
|----------------|------------------------|------------------|------------|------------|---------------|-------------|
|                |                        |                  | ไตรมาส 1   | ไตรมาส 2   | YOY (%)       | QOQ (%)     |
| ยางล้อ         | 532                    | 159              | 126        | 143        | -10.06        | 13.49       |
| ท่อยาง         | 184                    | 49               | 46         | 43         | -12.24        | -6.52       |
| สายพาน         | 89                     | 24               | 20         | 21         | -12.50        | 5.00        |
| ปะเก็น/ซีลยาง  | 67                     | 16               | 16         | 17         | 6.25          | 6.25        |
| ถุงมือยาง      | 155                    | 40               | 23         | 17         | -57.50        | -26.09      |
| ผลิตภัณฑ์อื่นๆ | 570                    | 143              | 144        | 154        | 7.69          | 6.94        |
| <b>รวม</b>     | <b>1,597</b>           | <b>431</b>       | <b>375</b> | <b>395</b> | <b>-8.35</b>  | <b>5.33</b> |

ที่มา: ศูนย์สารสนเทศและการสื่อสาร สำนักงานปลัดกระทรวงพาณิชย์

ประมวลผลโดยสถาบันพลาสติก

ตาราง 8 มูลค่าการส่งออกไม้ ผลิตภัณฑ์จากไม้ เครื่องเรือนไม้และชิ้นส่วนของไทย

หน่วย: ล้านดอลลาร์สหรัฐ

| ประเภท                               | 2564<br>(เฉลี่ยทั้งปี) | 2564<br>ไตรมาส 2 | 2565     |          | % เปลี่ยนแปลง |         |
|--------------------------------------|------------------------|------------------|----------|----------|---------------|---------|
|                                      |                        |                  | ไตรมาส 1 | ไตรมาส 2 | YOY (%)       | QOQ (%) |
| ไม้แปรรูปและผลิตภัณฑ์ไม้แผ่น         | 2,539                  | 639              | 674      | 622      | -2.66         | -7.72   |
| - ไม้แปรรูป                          | 1,071                  | 271              | 306      | 244      | -9.96         | -20.26  |
| - ไม้แผ่น                            | 1,468                  | 368              | 368      | 378      | 2.72          | 2.72    |
| - ไม้อัด ไม้วีเนียร์ และไม้แผ่นอื่นๆ | 103                    | 24               | 28       | 33       | 37.50         | 17.86   |
| - แผ่นชั้นไม้อัดและแผ่นใยไม้อัด      | 1,365                  | 344              | 340      | 345      | 0.29          | 1.47    |
| เครื่องเรือนไม้และชิ้นส่วน           | 495                    | 122              | 123      | 103      | -15.57        | -16.26  |
| อุปกรณ์ก่อสร้างไม้                   | 55                     | 14               | 12       | 12       | -14.29        | 0.00    |
| ผลิตภัณฑ์ไม้                         | 70                     | 15               | 15       | 13       | -13.33        | -13.33  |
| รวม                                  | 3,159                  | 790              | 824      | 750      | -5.06         | -8.98   |

ที่มา: ศูนย์สารสนเทศและการสื่อสาร สำนักงานปลัดกระทรวงพาณิชย์

ประมวลผลโดยสถาบันพลาสติก

ตาราง 9 มูลค่าการนำเข้าไม้ ผลิตภัณฑ์จากไม้ เครื่องเรือนไม้และชิ้นส่วนของไทย

หน่วย: ล้านดอลลาร์สหรัฐ

| ประเภท                               | 2564<br>(เฉลี่ยทั้งปี) | 2564<br>ไตรมาส 2 | 2565     |          | % เปลี่ยนแปลง |         |
|--------------------------------------|------------------------|------------------|----------|----------|---------------|---------|
|                                      |                        |                  | ไตรมาส 1 | ไตรมาส 2 | YOY (%)       | QOQ (%) |
| ไม้แปรรูปและผลิตภัณฑ์ไม้แผ่น         | 485                    | 123              | 130      | 137      | 11.38         | 5.38    |
| - ไม้แปรรูป                          | 179                    | 41               | 49       | 50       | 21.95         | 2.04    |
| - ไม้แผ่น                            | 306                    | 82               | 81       | 87       | 6.10          | 7.41    |
| - ไม้อัด ไม้วีเนียร์ และไม้แผ่นอื่นๆ | 287                    | 77               | 76       | 82       | 6.49          | 7.89    |
| - แผ่นชั้นไม้อัดและแผ่นใยไม้อัด      | 19                     | 5                | 5        | 5        | 0.00          | 0.00    |
| เครื่องเรือนไม้และชิ้นส่วน           | 223                    | 54               | 39       | 31       | -42.59        | -20.51  |
| อุปกรณ์ก่อสร้างไม้                   | 26                     | 6                | 6        | 6        | 0.00          | 0.00    |
| ผลิตภัณฑ์ไม้                         | 41                     | 11               | 11       | 11       | 0.00          | 0.00    |
| รวม                                  | 775                    | 194              | 186      | 185      | -4.64         | -0.54   |

ที่มา: ศูนย์สารสนเทศและการสื่อสาร สำนักงานปลัดกระทรวงพาณิชย์

ประมวลผลโดยสถาบันพลาสติก